

#4

JAM

Le journal de l'Apei Moselle



DuoDay
2021



| VIE ASSOCIATIVE |
Crise du secteur médico-social

p.3

| VIE DES ÉTABLISSEMENTS |
La blanchisserie et le pressing
font peau neuve
Zoom sur l'IME Les Genêts

p.13

p.15

| DUODAY 2021 - p.9 |

À la découverte du milieu ordinaire de travail

| | |
|---|----|
| Edito | 1 |
| VIE ASSOCIATIVE | |
| Opération Brioches de l'Amitié 2021 | 2 |
| Crise du secteur médico-social | 3 |
| VIE DES ÉTABLISSEMENTS | |
| Duoday 2021 : | 6 |
| à la découverte du milieu ordinaire de travail | 7 |
| De nouvelles directions en 2021 | 9 |
| “Ecrire, lire et rêver” : | |
| Un concours d'écriture dédié aux travailleurs d'ESAT | 11 |
| Les résidents et les marcheurs du Warndt : | |
| Un partenariat qui marche | 12 |
| La blanchisserie et le pressing font peau neuve | 13 |
| Zoom sur l'IME les Genêts | 15 |
| Parcours Emploi Compétences : un dispositif gagnant-gagnant | 17 |
| Bienvenue : Ils nous ont rejoints | 18 |



ÉDITO

Fin d'année 2020, nous avons interpellé le Département de la Moselle et l'Agence Régionale de Santé sur l'engorgement des IME par les enfants de plus de 20 ans, sous le statut dit « CRETON », qui faute de place dans des structures pour adultes sont maintenus par défaut en IME. Le département en collaboration avec les associations du territoire, l'ARS et la MDPH a organisé une étude complète en 2021 autour de ces jeunes adultes. Cette enquête a permis d'aboutir à un véritable plan « CRETON » porté par le Conseil Départemental de Moselle avec la création de 60 places de foyer de vie sur le territoire, dont 49 attribuées à l'Apeï Moselle.

C'est dans ce contexte que 11 places nouvelles sur le site du FAS Les Sereins à Saint Avold sont en cours d'installation. Un travail de collaboration mené avec les IME du territoire de Rosselle-et-Nied a permis d'accueillir dès 2021 une partie de ces jeunes adultes; 5 d'entre eux ont été admis en accueil de jour en novembre. Les admissions se poursuivront au cours du trimestre à venir. Un projet de construction de bâtiment doit étoffer le dispositif et permettra en 2022 de proposer des espaces supplémentaires pour améliorer cet accueil.

Le site de Volkrange qui regroupe le FAS Le Verger et le FAM/ MAS L'Albatros s'est vu obtenir quant à lui 14 places supplémentaires à installer à l'horizon 2023. Les équipes travaillent actuellement à repenser l'accompagnement dans son ensemble et à proposer à partir d'un nouveau bâtiment un accueil et des formes souples d'accompagnement. La notion de dispositif est un axe de réflexion autour de l'installation de ces places. Les besoins des personnes évoluant, l'enjeu est de leur permettre en fonction des besoins d'évoluer vers différentes modalités d'accueil (Internat permanent, accueil de jour, accueil temporaire ...).

Le dernier projet qui verra l'installation de 24 places réparties entre le site du foyer de Clairvil et un site futur sur Creutzwald demande encore un peu de réflexion et doit pouvoir aboutir en 2024.

Notre mobilisation nous a conduit à bénéficier de ces opportunités de création de places, il s'agit maintenant de les concrétiser. Merci aux équipes et aux administrateurs qui portent ces projets et qui contribuent à apporter des réponses aux besoins non couverts sur nos deux territoires.

Le personnel de l'Apeï Moselle est également engagé dans d'autres beaux projets dans le domaine de l'accompagnement et de l'inclusion. Vous pourrez ainsi découvrir dans ce JAM les actions menées en novembre 2021 dans le cadre du Duo Day qui permet la découverte du monde du travail dans une entreprise externe. Une très belle réussite!

L'aboutissement de nos nombreux projets est lié à l'engagement et au professionnalisme des salariés de l'Apeï Moselle. Face aux tensions du secteur médico-social, nous restons mobilisés pour défendre la revalorisation des salaires de notre personnel et œuvrer pour le recrutement de nouveaux collaborateurs, malgré les difficultés rencontrées dans de nombreux secteurs d'activité.

Antoine Solimine,
Président de l'Apeï Moselle



Journal de l'Apeï Moselle n° 4
Janvier - Février 2022

Association au service des
personnes handicapées mentales
et de leurs familles
reconnue d'utilité publique
affiliée à l'Unapei

Directeur de la publication :
Antoine Solimine



Rédacteur en chef :
Étienne Fabert

Commission communication :
Claire Barbier
Philippe Blin
Yvette Dihé
Muriel Franck
Jean-Jacques Houllé
Myriam Humbert
Ralph Lang
Marie Rose Nantern
Sylvie Provot
Hadj Rezig
Andréa Sabouret
Isabelle Sonzogni

Siège social :

89, chemin du coteau - CS 20461
57105 Thionville Cedex

T : 03 82 54 22 99 - siege@apeimoselle.fr

www.apeimoselle.fr -  

N° ISSN : 2743-5555
Tirage : 3700 exemplaires
Impression : ESAT Les Genêts

| ÉVÈNEMENT NATIONAL |

OPÉRATION BRIOCHES DE L'AMITIÉ 2021

Du 10 au 17 octobre 2021, s'est déroulée la traditionnelle Opération Brioches de l'Amitié. De nouvelles communes, de nouveaux bénévoles, encore plus de brioches distribuées, ... bref cette année encore, cet évènement a eu un franc succès.

153 communes, territoires confondus, ont soutenu l'Opération Brioches de l'Amitié de l'Apei Moselle en organisant la collecte sur stands ou en porte à porte avec l'aide de nombreux bénévoles. Leurs efforts ont été récompensés puisque sur le territoire de Rosselle et Nied, **113.618,75€** ont été collectés et sur le territoire de Thionville, **102.489,11€**.

Cette année, l'Opération Brioches de l'Amitié avait une saveur particulière puisque les projets qu'elle finance deviennent concrets.

Sur le territoire de Thionville, les **82.648,49€ de bénéfice net** contribueront au financement du foyer d'accueil de Volkrange qui verra le jour prochainement. Il disposera de 18 places (14 en FAS et 4 en FAM). Le permis de construire sera déposé début 2022.

Opération Brioches de l'Amitié



Le bénéfice net de 91.257,67€ du territoire de Rosselle et Nied sera orienté vers le financement de nouveaux locaux des ESAT d'Altwiller et de Saint Avold. Le permis de construire pour la menuiserie de l'ESAT Le Village est déjà déposé. Le projet suit son cours. Nous espérons l'achèvement des travaux pour fin 2022.

En participant à cet évènement, que vous soyez bénévoles ou donateurs, vous apportez votre pierre à l'édifice et vous permettez que des projets se concrétisent.

**Communes, bénévoles, partenaires, associations, donateurs ...
MERCI.**





| TENSIONS RH |

CRISE DU SECTEUR MÉDICO-SOCIAL

Depuis la reprise économique amorcée au printemps 2021, le marché du travail s'est tendu très fortement et les difficultés de recrutement concernent de très nombreux secteurs d'activité. Celui du handicap n'échappe pas à cette situation. Les difficultés de recrutement à l'Apeï Moselle sont très marquées depuis la rentrée de septembre particulièrement sur le territoire de Thionville, du fait de la proximité du Luxembourg et dans une moindre mesure sur le secteur de Rosselle et Nied.

Cette situation a été renforcée par des points propres à notre secteur :

- L'obligation d'être vacciné pour tous les salariés depuis le 15 octobre qui a conduit quelques-uns à démissionner et d'autres à voir leur contrat de travail suspendu,
- L'attribution d'une prime de 183€ nets par mois, dite prime Ségur, à tous les salariés du secteur sanitaire et des Ehpad mais pas à ceux de notre secteur. Cela a conduit certains salariés de l'Apeï Moselle à démissionner pour rejoindre ces établissements.

A tous ces paramètres s'est ajoutée la crise sanitaire qui a eu un impact significatif sur les absences maladie tout au long de l'année. Cela a entraîné un épuisement des salariés en poste qui doivent assurer l'accompagnement avec des équipes réduites. Cette situation a même obligé certains établissements à réduire leur capacité d'accueil en septembre et octobre et à demander aux familles qui le pouvaient de reprendre leur proche à domicile (particulièrement en IME et dans certains établissements d'internat).

Face à cette situation, l'Apeï Moselle n'est pas restée sans réagir et a engagé plusieurs actions :

- Une interpellation des pouvoirs publics (préfecture, député...) sous forme de courriers et de prise de rendez-vous dès le mois de septembre 2021,



- Le recours à des contrats aidés en renforts des établissements,
- La participation à des forums emplois,
- La participation à l'organisation d'une mobilisation régionale inédite de tous les employeurs de notre secteur qui a réuni près de 4000 personnes le 30 novembre devant les préfectures de Metz, Strasbourg et Chalons en Champagne afin de défendre les salaires des professionnels de nos associations. L'Apeï Moselle y a participé activement devant la préfecture de Metz.



En parallèle, un plan de renforcement des moyens du siège pour venir davantage en appui aux établissements a été finalisé et présenté aux représentants du personnel en octobre.

Celui-ci prévoit notamment l'embauche d'un responsable du développement des Ressources Humaines afin de soutenir les établissements dans leurs efforts de recrutement : présence accrue auprès des acteurs de l'emploi (pôle emploi, missions locales), de la formation (IRTS, Instituts de soins infirmiers, lycées professionnels...), développement de la marque employeur et de notre présence sur les sites d'offres d'emplois... Cette embauche devrait être effective dès le mois de mars 2022.

Enfin et suite aux nombreuses mobilisations du secteur, le gouvernement a annoncé l'attribution de la prime Ségur dès le 1^{er} novembre 2021 à tous les personnels soignants du secteur du handicap, y compris dans les établissements financés par les départements.

Cette annonce est une bonne nouvelle pour les personnels concernés malheureusement elle laisse de côté tous les personnels éducatifs, administratifs, de services généraux ainsi que les psychologues et les personnels de directions alors que tous concourent à la qualité d'accompagnement et se sont mobilisés autant que les soignants tout au long de la crise.

Les difficultés de recrutements ne semblent pas prêtes de se résorber rapidement. Nous sommes déterminés à renforcer nos actions dans ce domaine et à continuer à nous mobiliser en direct et au travers de nos fédérations pour défendre la revalorisation indispensable des salaires de tous les professionnels du secteur du handicap.

Dans cette période difficile, nous tenons particulièrement à remercier tous les salariés de l'association pour leur engagement et leur professionnalisme. Grâce à eux, nous pouvons continuer à accompagner toutes les personnes en situation de handicap qui nous sont confiées.





MAS/FAM L'Abatros - séjour à Eschbach au Val - Septembre 2021



FAS/FAM Les Sereins - Marchélette de l'IME Le Wenheck - 17 octobre 2021



FAS Le Verger - fête d'Halloween - 28 octobre 2021

LA VIE DES ÉTABLISSEMENTS EN IMAGE



FESAT Les Amarres - week-end dans les Vosges - Novembre 2021



ESAT Le Village - visite du jardin botanique de Nancy - Novembre 2021



EAT Handi-Relais - séjour à Disneyland - Novembre 2021



FAS/FAM Les Sereins - spectacle Arlette Gruss - 5 novembre 2021



IME Les Genêts - médiation animale - 19 novembre 2021



FAS/FAM Les Apogées - fête de Noël - 24 décembre 2021



EAT Handi-Relais - fête de Noël - Décembre 2021



ESAT De Brack/Le Village - fête de Noël 14 décembre 2021



ESAT Sainte Agathe - fête de Noël - 22 décembre 2021



FAP La Milliaire - confection de spritz
Décembre 2021



FESAT Les Amarres - les amarristes chantent au
marché de Noël de Forbach - 18 décembre 2021



IME De Guise - fête de Noël
Décembre 2021



IME Le Wenheck - fête de Noël
Décembre 2021



MAS Les Marronniers - fête de Noël - Décembre 2021



ESAT La Vallée - journée internationale du pull de Noël - 17 décembre 2021



Les Ateliers du Golf - fête de Noël - 22 décembre 2021



ESAT Les Chênevières - marché de Noël de Saint Avold -
Décembre 2021



ESAT Le Corail - Conférence "C'est ma vie, c'est moi qui
choisis" - 1^{er} décembre 2021



ESAT Le Corail - journée internationale du pull de Noël - 17 décembre 2021



ESAT L'Envol - journée internationale du pull de Noël - 17 décembre 2021



FESAT Les Amarres - fête de Noël - Décembre 2021



FESAT Clairvil - réveillon Nouvel An
31 décembre 2021



FAS/FAM Les Sereins - réveillon de Nouvel An - 31 décembre 2021



| INSERTION PROFESSIONNELLE |

DUODAY 2021

à la découverte du milieu ordinaire de travail

Le 18 novembre 2021 s'est tenue la 4^{ème} édition du Duoday. Cette journée nationale est l'occasion pour une entreprise, une collectivité ou une association d'accueillir une personne en situation de handicap dans le but de lui faire découvrir un métier en duo avec un professionnel. Cette année encore, les ESAT de l'Apei Moselle ont été acteurs de cet évènement : 25 travailleurs ont formé des duos dans des métiers aussi divers que variés.

Un duo, ça se prépare : rendez-vous préparatoire avec l'entreprise, découverte du lieu de stage, présentation aux équipes, rien n'est laissé au hasard pour rassurer le futur stagiaire avant son arrivée le jour J. Sur chacun des territoires de l'association, des professionnels accompagnent les travailleurs dans la préparation de cette journée.

Sur le territoire de Thionville, 18 duos ont ainsi été formés dans des secteurs très variés : en entretien et hygiène, cuisine collective, jardinerie/animalerie, supermarché, magasin spécialisé dans la vente de jeux vidéo ou matériels sportifs, transport, centre socio-culturel dans le cadre de l'accueil périscolaire, ou encore au zoo d'Amnéville comme soigneur animalier.

Sur le territoire de Rosselle et Nied, ce sont 7 duos qui ont eu lieu : chez un fabricant et concepteur de produits parfumants, en supermarché, en magasins de fournitures industrielles et de bureau et enfin dans une mission locale en tant que conseiller d'insertion.

Le bilan de l'ensemble de ces duos est positif : des propositions de stages, la mise en place de prestations de service et pour l'un d'eux, une volonté affichée par l'entreprise d'aller à terme vers une embauche.



Enfin, cette journée a permis de tisser de nouveaux partenariats pour le développement de l'insertion professionnelle au sein de l'association.

Bien que Duoday ne soit pas le seul moyen utilisé pour accompagner les travailleurs d'ESAT dans leur projet professionnel, il leur permet néanmoins de prendre confiance en eux, de surmonter certaines difficultés, de les confronter à la réalité du monde de l'entreprise, de mieux se connaître mais également d'identifier des axes de progression pour réussir une insertion professionnelle dans le milieu ordinaire.

POUR ALLER PLUS LOIN : Les stages "découverte"

Les stages découverte, d'une à deux semaines en moyenne, sont généralement une première étape dans la découverte du milieu ordinaire de travail. Ils visent à conforter ou non le choix d'orientation de la personne. Tout au long de l'année, les professionnels de l'Apei Moselle en charge de l'insertion professionnelle recherchent des entreprises partenaires pour permettre aux ouvriers d'effectuer leurs stages. C'est le cas de Marino Jacob, accompagné par l'ESAT Les Genêts, qui a effectué un stage d'un mois en novembre dernier chez Nocibé.

"J'ai effectué un stage d'un mois chez Nocibé au mois de novembre 2021. A l'origine, le stage devait durer 2 semaines, mais l'entreprise a proposé un mois. Ce qui a été accepté par la direction de l'ESAT.

A l'ESAT, je travaille en cuisine mais j'ai toujours été attiré par la vente en prêt-à-porter. J'ai voulu tester le cosmétique car j'ai l'impression qu'on est plus dans le conseil alors j'ai voulu tester.

Ce qui m'a plu dans le stage, c'est le contact avec les clients et pouvoir les conseiller sur la base de ce que j'apprenais. Dès le premier jour, j'ai appris à répondre au téléphone, à aller vers les clients, à mettre en rayon... Quelques jours plus tard j'ai commencé l'encaissement.

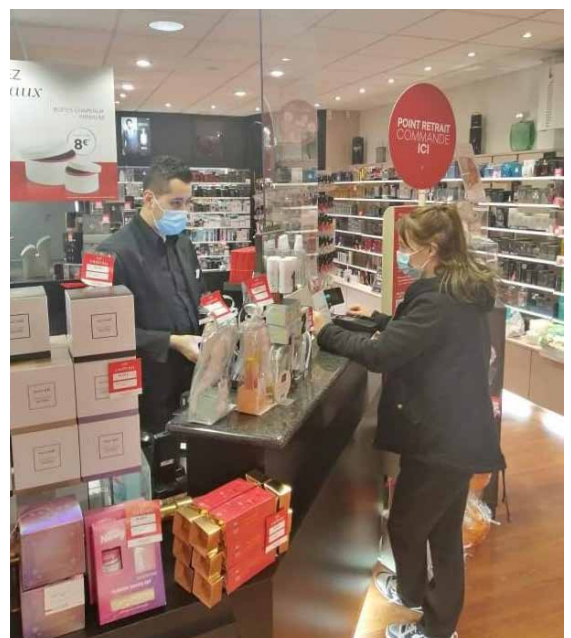
Quelques jours avant la fin du stage, la responsable du magasin m'a proposé de venir travailler les 3 samedis et un jeudi au mois de décembre pour venir en renfort en période de fêtes. Donc si elle m'a proposé un contrat, j'imagine qu'elle devait être satisfaite de mon stage! La proposition a été acceptée.

Je souhaite poursuivre les stages. J'ai d'ailleurs demandé à pouvoir en faire dans le domaine du prêt-à-porter cette année.

Mon objectif est de quitter l'ESAT pour l'entreprise. J'ai 28 ans, alors c'est maintenant que je dois me préparer."



Plus de témoignages sur la découverte du milieu ordinaire sur notre page Youtube.



| PORTRAITS |

DE NOUVELLES DIRECTIONS EN 2021

2021 a été une année riche en nouveautés pour les directions de l'Apei Moselle. Matthieu Knopp, adjoint technique à l'ESAT Les Genêts et Marie-Paule Cardinal, cheffe de service au FAS/FAM Les Sereins, ont été promus directeurs de ces deux établissements. Quatre nouveaux visages ont également rejoint l'association cette année. Nous vous invitons à faire leur connaissance.



Je m'appelle Claire Robin, j'ai 39 ans et j'ai pris la direction des ESAT De Brack et Le Village le 23 août 2021. Suite à l'obtention de mon diplôme d'ingénieur en agro-alimentaire, j'ai travaillé pendant 13 ans en

industrie agro-alimentaire au sein de trois fromageries industrielles dans les Vosges, le Maine-et-Loire et en Meuse, en tant que chef d'équipe puis responsable production. J'ai ensuite travaillé 4 ans chez Eurofins, géant de l'analyse, en tant que directrice d'un laboratoire d'analyses chimiques de l'eau.

J'ai souhaité m'orienter vers le médico-social pour retrouver du sens à mon métier qui à l'origine était plutôt axé sur de la gestion. Le fait de retrouver une activité de fabrication et un aspect « produit », à travers par exemple la serre, le conditionnement et la menuiserie, était aussi important pour moi.

A mon arrivée sur les deux ESAT, j'ai trouvé des équipes très motivées, efficaces, très professionnelles, qui vont à l'essentiel dans une bonne ambiance de travail. J'ai vraiment ressenti que les personnes accompagnées sont au cœur de leurs préoccupations.

J'ai trouvé très attractif de pouvoir proposer des activités diversifiées pour les travailleurs sur l'ensemble des deux ESAT : serriculture, conditionnement avec de multiples clients, espaces verts, clean Elp, prestations extérieures, cuisine et services généraux et enfin la menuiserie. Les projets de rénovation et de construction de nouveaux locaux pour les deux sites offrent de belles perspectives pour les équipes.

Malgré mes 15 ans de management en industrie sur des activités et régions différentes où j'ai acquis des automatismes, je me rends compte que la gestion de l'humain est différente dans le médico-social et que j'ai encore beaucoup à apprendre au contact des travailleurs et des équipes de professionnels.



Je m'appelle Martinho Monteiro, j'ai 41 ans et j'ai pris la direction de l'ESAT Les Chênevières le 20 septembre 2021. Je suis titulaire d'un diplôme d'ingénieur industriel et après plusieurs années en tant que responsable de production, j'avais envie de me réorienter pour acquérir de l'expérience dans un autre domaine que l'industrie.

J'ai été contacté par un cabinet de recrutement pour le poste de directeur de l'ESAT Les Chênevières. J'ai saisi cette opportunité qui pouvait être une passerelle dans mon souhait de reconversion. C'était un véritable challenge puisque je n'avais aucune expérience dans le médico-social. Je dois avouer que les entretiens d'embauche m'ont conforté dans ce choix, les missions correspondaient à ce que je recherchais.

En devenant directeur d'ESAT, j'apprécie l'autonomie qui m'est donnée dans la gestion de mon établissement. Je peux proposer des projets en collaboration avec mon équipe pour le développement de l'ESAT. J'ai d'ailleurs une très bonne équipe, très impliquée dont la priorité est l'accompagnement des personnes. Je le ressens au quotidien.

J'ai trouvé aussi des personnes accompagnées très autonomes pour la plupart, qui effectuent leurs tâches avec sérieux dans une bonne ambiance. Comme tout le monde, elles apprécient d'avoir un retour sur leur travail alors je m'efforce de le faire, en particulier lorsqu'il y a de bonnes performances de production, c'est important.

Enfin, l'équipe pluridisciplinaire qui est composée notamment de psychologues et de référents socio-éducatifs est complémentaire au directeur. Elle est indispensable selon moi. Par exemple, changer de poste un travailleur pour valoriser ses compétences pourrait être très mal vécu par ce dernier. C'est dans ces moments-là que les échanges avec l'équipe pluridisciplinaire peuvent m'éviter de prendre de mauvaises décisions. Ce qui peut être considéré comme une évolution professionnelle dans le milieu ordinaire, ne l'est pas forcément dans le milieu protégé. Il y a des précautions à prendre selon le profil des personnes et je remercie l'équipe pluridisciplinaire d'avoir ce rôle d'interface pour empêcher les erreurs de jugement.



Je m'appelle Alix Martin, j'ai 33 ans et j'ai pris la direction du service qualité et développement le 19 avril 2021. Je suis diplômée d'un Master d'Ingénierie du développement durable, environnement et qualité. Bien que ma formation était orientée vers l'industrie, j'étais attirée par le service à la personne dès le départ, c'est pourquoi j'ai voulu acquérir cette expérience en réalisant mes 3 dernières années d'études en apprentissage afin d'être sur le terrain. Ensuite, j'ai occupé pendant 8 ans un poste de responsable qualité dans un EHPAD qui m'a permis d'être polyvalente.

Mon arrivée à l'Apei Moselle s'est faite en pleine pandémie de la COVID-19 et j'ai été marquée par l'attention particulière des professionnels pour maintenir le lien avec les personnes accompagnées malgré ce contexte difficile. Je ressens que la personne accompagnée est centrale lorsque l'association a des orientations à prendre et j'apprécie d'être au cœur de ces prises de décisions et de pouvoir participer à la démarche qualité.

Enfin, savoir que je travaille pour une association créée par et pour les familles donne un sens nouveau à mon métier. J'ai le sentiment que mes missions sont moins impersonnelles et impactent directement les personnes que nous accompagnons et leurs familles.

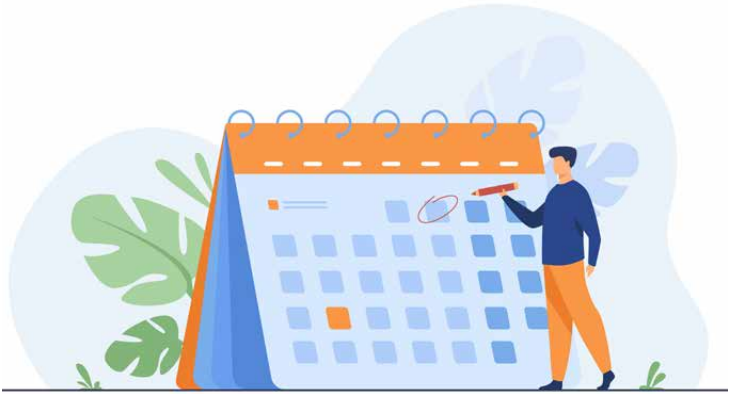


Je m'appelle Corinne Genin, j'ai 53 ans et j'ai pris la direction des foyers et services de Valmont le 1^{er} mars 2021. Je suis à l'origine diplômée d'un master en économie sociale, spécialiste des politiques de l'emploi et de la formation. J'ai eu un parcours dans le monde du développement économique qui m'a permis d'accompagner des personnes dans leurs parcours professionnels et dans le développement de leurs activités au sein d'une chambre de commerce puis d'un syndicat employeur.

Mon fil conducteur a toujours été l'accompagnement alors j'ai eu envie de me recentrer sur des choses qui me tenaient à cœur en devenant directrice d'un établissement du secteur médico-social. J'ai donc passé un master qui comportait notamment une série de stages effectués en EHPAD et que j'ai obtenu en décembre 2020.

Je ne connaissais pas le secteur du handicap et en prenant la direction de FESAT j'ai découvert des personnes attachantes, sensibles et attentionnées. Les professionnels quant à eux m'ont marquée par leur implication et leur dévouement. Ils croient en l'accompagnement qu'ils proposent et ils méritent qu'on leur en donne les moyens.

En rejoignant l'Apei Moselle, j'ai également découvert une grande structure porteuse de nombreux de projets. Je suis ravie d'y être associée notamment avec la construction du foyer de Faulquemont et le projet du foyer de Creutzwald. Avec la fusion, je trouve qu'arriver dans cette phase d'harmonisation est une belle opportunité pour apporter des idées en tant que directeur d'établissement. C'est une façon d'apporter notre pierre à l'édifice dans les projets de l'association.



AGENDA ASSOCIATIF

19 MARS 2022

Conférence sur les mesures de protection et l'habilitation familiale
Salle du Casino - Thionville

2 AVRIL 2022

Marche Solidaire pour l'autisme du FAS/FAM Les Apogées
Forbach

7 AVRIL 2022

Marche de Printemps du territoire de Thionville
Guénange

2 JUIN 2022

Assemblée générale du territoire de Rosselle et Nied
Espace De Wendel - Hombourg-Haut

13 JUIN 2022

Assemblée générale du territoire de Thionville
Salle des fêtes - Basse Ham

| PRIX ROTARY CLUB |

“ÉCRIRE, LIRE ET RÊVER”

Un concours d'écriture dédié aux travailleurs d'ESAT

En partenariat avec le département de la Moselle, le Rotary Club Metz La Fayette organise depuis 10 ans un concours d'écriture de nouvelles dédié aux jeunes lycéens de 15 à 18 ans. Bien qu'étant hors catégorie, deux travailleurs de l'ESAT de Faulquemont y ont participé en 2018. Afin de valoriser leurs efforts, le Rotary Club les a récompensés et a décidé d'ouvrir le concours aux travailleurs d'ESAT sur le thème “Ecrire, lire et rêver”.



LAURÉATS DE L'ESAT LES GENÊTS

1^{er} prix : Marie- Lara ZDRAVJE avec « La mystérieuse histoire de la cathédrale de Metz »

2^{ème} prix : Thierry MORITZ avec « Don d'Isis et Fleur de Lotus »

3^{ème} prix : Alexandra CAROUGE avec « Alexia et Léo »

Prix coup de cœur : Yann PALLIER avec « Vers une vie normale », Séverine CARON avec « Papi François au zoo d'Amnéville » et Christelle MULLER avec « A mon père ».



LAURÉATS DE L'ESAT SAINTE AGATHE

1^{er} prix : Thierry MATHIOT avec « Le Magicien de la Vie »

2^{ème} prix : Fabrice SGRO avec « Lettre à ma Botte »

3^{ème} prix : Arnaud MEUNIER avec « One Love Peace »

Prix coup de cœur : Beverly COURMONT avec « Linaya »

Depuis 2018, le concours ne cesse d'avoir du succès au sein des ESAT de l'Apei Moselle. Avec 12 participants issus des ESAT du territoire de Rosselle et Nied en 2019, le concours s'est étendu au territoire de Thionville en 2021. Ainsi, en octobre dernier, 23 personnes de l'ESAT les Genêts de Creutzwald et 26 de l'ESAT Sainte Agathe de Florange, ont fait parvenir leurs textes au Rotary Club.

A l'ESAT Sainte Agathe, c'est Martine Dabe, éducatrice spécialisée au Soutien Centralisé qui les a assistés dans leur rédaction. En atelier individuel ou en groupe, les participants se sont livrés librement en fonction de leur vécu, de leur sensibilité, de leurs émotions voire de leurs rêves.

Ainsi, tous se sont investis dans ce nouveau projet : parfois avec un texte déjà abouti, parfois en cherchant leurs rimes, en revisitant la structure de leur récit, en saisissant et en illustrant leur texte à l'ordinateur...

"En m'engageant dans ce projet, j'ai choisi de donner la parole à tous les volontaires, que les personnes sachent écrire ou pas. Une littérature du cœur, des écrivains originaux, même si la plume était parfois dans ma main", nous dit Martine.

A l'ESAT Les Genêts, c'est Sylvie Didier qui a accompagné les participants dans la rédaction de leurs nouvelles. Cette démarche innovante permet, quel que soit son rapport à l'écrit, d'être l'auteur ou l'autrice d'une histoire, d'un poème et de les partager avec d'autres.

"Les travailleurs de l'ESAT Les Genêts ont participé par petits groupes à plusieurs séances d'écriture créative au cours desquelles ils se sont investis avec enthousiasme et détermination. Certains avaient déjà des idées, une ébauche de texte, parfois même bien avancée, d'autres l'envie de dire quelque chose sans que cela soit formalisé. Alors, au fil des séances, j'ai été présente à leurs côtés pour faciliter, encourager, rassurer, suggérer et certaines fois recueillir l'oralité, puis la retranscrire", nous dit Sylvie.

Tous ont été récompensés en octobre dernier par le Rotary Metz Lafayette et Le Rotary Thionville-Malbrouk qui s'est associé au projet. Une cérémonie où les participants se sont vu remettre leur prix ainsi qu'un recueil de l'ensemble des textes. Un moment rempli d'émotion, à Florange comme à Creutzwald, où chaque participant est reconnu pour son travail. Un projet pédagogique qui a permis à chacun de développer de nouvelles compétences, de gagner en estime de soi et en autonomie.

| FESAT CLAIRVIL |

LES RÉSIDENTS ET LES MARCHEURS DU WARNDT : Un partenariat qui marche



Les résidents du foyer Clairvil rejoignent depuis 3 ans les marcheurs du Warndt pour des “Rando Santé” 2 fois par mois. Un rendez-vous à ne pas manquer qui fait du bien au corps et à l’esprit.

C’est au cours d’une rencontre entre Céline, éducatrice du foyer et Colette, présidente du club de marche, que les premiers liens se sont tissés. Les professionnels accompagnant le groupe MED (Maintien et Développement) dédié aux résidents travaillant à mi-temps, souhaitent développer une activité physique. Ainsi, 4 à 6 résidents rejoignent les marcheurs du Warndt deux mardis par mois.

Les premiers essais concluants ont conduit à la signature d’une convention de partenariat.

“Le dimanche précédent la marche, nous confirmons notre présence et nous nous donnons rendez-vous à 9h15 au lac de Creutzwald”, nous dit Céline. “Chaque dernier jeudi du mois, le club organise aussi une marche délocalisée dont le point de départ peut varier. Une fois, Colette et Pierre, les responsables du club, ont proposé un départ du foyer Clairvil. C’était une belle attention pour les résidents.”

Au fil du temps, le groupe s’agrandit et les interactions se développent ce qui favorise l’inclusion des résidents. Le club adapte son rythme: les résidents les plus aguerris partent en autonomie avec le groupe de marcheurs tandis qu’un second groupe accompagné de l’éducateur du foyer, fait le tour du lac à une allure moins soutenue.

“Le groupe de Clairvil est très bien accepté parmi les marcheurs du club qui veillent sur eux lors de la marche en autonomie”, nous dit Colette. “Il y a beaucoup de tolérance et de bienveillance. L’objectif est que les résidents marchent avec nous et non derrière nous. Nous sommes une équipe.”

En 2020, la Fédération Française de la Randonnée de Moselle (<https://moselle.ffrandonnee.fr/>) lance un appel à projet dans le cadre de demandes de subvention. Le dossier de candidature des marcheurs du Warndt comprenait la participation à l’achat de chaussures de randonnée pour les résidents du foyer. La validation du dossier par la fédération a permis à chaque marcheur de Clairvil de se doter d’une paire de chaussures neuves. Cette initiative de Colette est une belle preuve de ce lien qui les unit.

Et le partenariat va plus loin. “Nous avons le projet d’organiser un séjour en commun entre les marcheurs de Clairvil et les marcheurs du Warndt. Le contexte de la crise sanitaire nous a contraints à le reporter. Mais c’est toujours dans les tuyaux”, conclut Céline.

Lors de leur dernière Assemblée Générale du 23 novembre 2021, les marcheurs du Warndt ont reconduit leur convention de partenariat avec le foyer. Les échanges avec des partenaires extérieurs participent, à n’en pas douter, à l’épanouissement et à l’inclusion des personnes accompagnées dans les établissements de l’Apei Moselle.



LE LABEL RANDO SANTÉ

Les clubs de marche labellisés “Rando Santé” “offrent un accueil, un encadrement et une pratique d’activités physiques adaptées à des personnes sédentaires, aux capacités physiques diminuées et/ou atteintes de maladie chronique.”

Le label est délivré par la Fédération Française de Randonnée selon un cahier des charges bien précis.

| ESAT LE CASTEL |

LA BLANCHISSERIE ET LE PRESSING

font peau neuve

Trois ans après l'Entreprise Adaptée La Fensch, c'est au tour de la blanchisserie de l'ESAT le Castel d'entamer une phase de modernisation. L'amélioration des conditions de travail et la pérennisation de l'activité ont motivé la décision d'investir plus de 200 000 € dans de nouveaux équipements.

En 2021, l'établissement entame une phase de modernisation de son activité blanchisserie. Après 12 ans d'utilisation intensive, le matériel accumulait les pannes et ne permettait plus d'assurer le lavage du linge dans des conditions optimales. Ainsi, deux nouvelles machines ont intégré l'atelier. Le choix des modèles s'est basé sur deux critères essentiels: l'ergonomie et la facilité d'utilisation du système d'ouverture/fermeture pour les travailleurs. Le sol de la laverie a été refait et lissé pour supprimer les irrégularités qui généraient bruits et vibrations lors des mouvements des bacs de linge. L'espace de pliage et de triage des vêtements a également été réaménagé afin de réduire les déplacements lors du transfert des chariots vers la porte de chargement.

Pour faciliter le tri du linge propre, l'ESAT utilisait depuis près de 20 ans un logiciel permettant la répartition du linge chez les différents clients. Un nouveau progiciel plus intuitif et plus performant, Ramses, est venu remplacer l'ancien logiciel. L'utilisation de nouveaux pistolets lecteurs de code-barres assure une vitesse d'exécution supérieure au système précédent. Il est également prévu de dédier une série de casiers à l'apprentissage de cette étape dans le courant de l'année.

Enfin, la partie expédition s'est dotée d'une emballeuse automatique alimentée par des tapis évacuant 350 paquets/jour. Cette dernière est venue remplacer les soudeuses à cadre qui nécessitaient une manipulation manuelle.

Tous ces aménagements ont pour objectif de pérenniser l'activité blanchisserie. En modernisant ses équipements et en simplifiant leur utilisation, l'ESAT Le Castel réduit la pénibilité des différentes tâches et permet à un plus grand nombre de travailleurs d'accéder à des postes spécialisés et de varier leurs activités. A terme, les gains de productivité devraient permettre aussi d'augmenter le volume de linge traité.



Le lavoir, les sols rénovés et les nouvelles machines



L'atelier marquage



La presse à pantalons



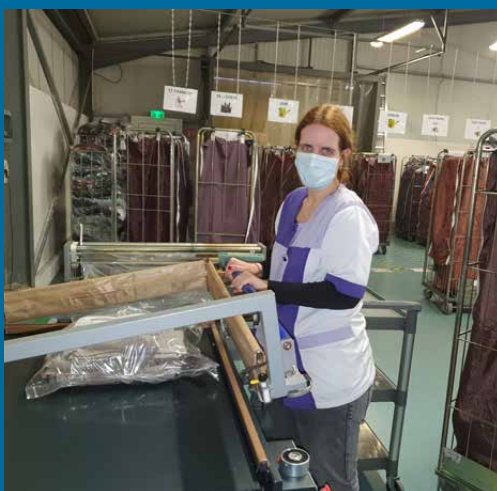
Déchargement de la nouvelle laveuse



Lecture au pistolet



L'atelier pliage



Ancienne méthode de soudage avant l'arrivée de la ligne d'emballage



Entrée de la ligne d'emballage



Sortie de la ligne d'emballage

DU NOUVEAU AU PRESSING AUSSI

Le pressing de Knutange n'a pas été oublié dans le processus de modernisation.

Afin d'alléger la pénibilité du travail de repassage jusque-là réalisé à la main, le pressing a été doté d'un mannequin de défroissage de chemises/vestes/manteaux ainsi que d'une presse à pantalons. Ces matériels en cours d'installation devraient réduire les volumes de linge repassés au fer, tout en augmentant le nombre de pièces traitées quotidiennement et permettront à de nouveaux travailleurs d'accéder à cet atelier.



| ZOOM SUR |

L'IME LES GENÊTS

L'IME Les Genêts est le premier établissement créé en Moselle par l'association sur le territoire de Rosselle et Nied en 1961. Ouvert à Ham-sous-Varsberg, l'IME a été transféré à Creutzwald en 1969 dans les bâtiments d'une ancienne école des mines. Il accueille aujourd'hui des enfants/adolescents de 6 à 20 ans en sections pédagogiques et professionnelles. Il dispose de 86 places en semi-internat dont 14 dédiées aux enfants avec troubles du spectre de l'autisme. En 2021, une nouvelle direction a pris ses fonctions avec un poste supplémentaire de chef de service.



Bonjour Solène, bonjour Aurélie. Vous êtes arrivées à la direction de l'IME en 2021. Dites-nous en plus.

Solène Guldner: Je suis entrée dans l'association en 2013 en démarrant au FAS/FAM Les Sereins puis j'ai rejoint quelques années plus tard les foyers et services de Valmont. Enfin, c'est en janvier 2021 que j'ai pris la direction de l'IME Les Genêts et du SESSAD Les Hirondelles.

Aurélie Poussin: Je suis arrivée en mai 2021 sur le poste de chef de service. J'étais auparavant référente socio-éducative (RSE) à l'ESAT de Brack à Saint-Avold mais j'ai de l'expérience dans le secteur enfance puisque j'ai été éducatrice à l'IME Le Wenheck pendant 4 ans au début de ma carrière professionnelle au sein de l'association.



Est-ce que votre expérience dans le secteur adulte est un plus pour l'IME ?

S: Etant issues toutes les deux du secteur adulte, nous avons connaissance des besoins sur ce secteur. Cela influence nos décisions dans les orientations que nous souhaitons donner à la section IMPro.

A: Nous avons commencé par réorganiser cette section en apportant des améliorations sur le fonctionnement. L'objectif est de mieux adapter l'IMPro aux besoins des jeunes mais également aux besoins des ESAT.

S: En effet, une partie des jeunes est formée aux métiers de nos ESAT mais il ne faut pas oublier qu'une autre partie est plutôt orientée vers des FAS et/ou FAM. Et pour certains, l'orientation n'est pas encore clairement définie. C'est pourquoi, pour ces derniers, nous avons créé un groupe transverse "FAS-ESAT" dont l'orientation ne sera peut-être pas exclusive ESAT ou FAS. C'est une façon d'anticiper sur la possibilité d'avoir plus tard une double notification par la MDPH.

Comment avez-vous procédé pour adapter la formation professionnelle aux activités des ESAT ?

S: Entre les mois de juin et septembre 2021, les éducateurs de l'IMPro sont allés à la rencontre des moniteurs d'atelier de trois ESAT avec un questionnaire sur les besoins.

A: Nous nous sommes aussi équipés en matériel professionnel pour se rapprocher le plus possible des espaces de travail que les jeunes vont retrouver en ESAT.

S: Nous avons investi mais nous avons aussi récupéré du matériel que les ESAT nous ont volontiers mis à disposition. Nous remercions d'ailleurs les équipes des ESAT qui ont réservé un très bon accueil à nos professionnels.

LA TISANIÈRE

Dans le cadre du concours départemental "Je fleuris la Moselle à l'école" visant à encourager et à récompenser les projets des élèves autour du fleurissement, de la nature et du jardinage, les ateliers espaces verts présenteront au printemps prochain leur projet de Tisanière.

"Ce sont des projets qui prennent du temps car nous avons dû préparer le sol du jardin en amont avant d'y mettre les plantations. Les arbres à thé sont en place et nous rajouterons au printemps d'autres plantes telles que la camomille et le thym ainsi que d'autres petites herbes destinées à la préparation de tisanes. L'objectif pédagogique est de faire découvrir aux jeunes que j'accompagne la différence entre le thé et la tisane, comment poussent les plantes et comment réaliser le produit fini, la tisane", nous dit Sarah Henrion, éducatrice des espaces verts.

Rendez-vous au printemps!



A: En fait, notre démarche leur a fait plaisir, c'est un beau travail de collaboration entre établissements pour préparer les jeunes à leur future vie professionnelle.

Et au niveau de l'UAES (Unité d'Accompagnement et d'Education Spécialisée)?

S: Côté IMP UAES, nous souhaitons apporter soutien et développement aux groupes des enfants autistes.

A: Nous sommes en train de travailler sur une réorganisation de l'espace, de l'emploi du temps, du type d'activités en privilégiant l'aspect thérapeutique tels que le bien-être sensoriel, la stimulation...

Qu'est-ce qui vous a marqué à votre arrivée sur l'établissement ?

S: Personnellement, j'ai découvert le groupe "Envol" qui correspond aux amendements Creton, c'est à dire aux jeunes de 20 ans et plus, pour moi c'était nouveau.

A: Ils ont un accompagnement spécifique axé principalement sur l'autonomie: au niveau de la vie professionnelle mais aussi sociale. Nous avons un bâtiment annexe transformé en appartement qu'ils entretiennent eux-mêmes. Ils se préparent à la vie de jeunes adultes.

S: J'ai aussi découvert des professionnels motivés qui ont envie de relancer les activités extérieures, arrêtées en cette période de crise sanitaire. Nous souhaitons les soutenir dans ce sens. En un an, nous avons organisé une kermesse, un marché de Noël, 3 séjours et créé de nouveaux partenariats: ils vont à la médiathèque, font de l'équithérapie, des séances de poterie



Séance d'équithérapie

et de yoga du rire... Les équipes sont force de propositions. Il faut les encourager. L'accompagnement qui est proposé sur l'établissement est très diversifié. C'est ce qui le rend dynamique et intéressant.

Avez-vous des échanges avec d'autres établissements ?

S: Oui, bien sûr. Nous organisons des événements avec les autres IME plus particulièrement des tournois dans le cadre des activités sportives. Nous travaillons beaucoup avec le SESSAD Les Hironnelles également. Lors des précédentes admissions, de nombreux jeunes venaient du SESSAD. Les équipes du SESSAD se sont rendues disponibles pour échanger avec les éducateurs de l'IME.

A: Nous avons aussi des partenaires externes: du secteur du handicap, des organismes dans le cadre des stages en milieu ordinaire, des entreprises, ... Par exemple, une fois par mois, nous organisons des ateliers de préparation au milieu ordinaire en partenariat avec Pyramide Est.

Difficile de ne pas parler de la crise sanitaire. Comment ça se passe dans votre établissement ?

S: Lors du 1^{er} confinement, les équipes sont restées en contact avec les familles. A la reprise, beaucoup de jeunes ont préféré rester en famille, donc la reprise s'est faite en douceur.

L'accompagnement a été maintenu sur toute l'année 2021 et l'établissement a été très peu touché par le COVID.

De nouveaux projets en cours ?

S: Il y a une réflexion sur la transformation de l'offre en dispositif afin de permettre à l'enfant d'avoir un parcours plus fluide entre l'IME, le SESSAD et l'Ecole en fonction de ses besoins et prévenir ainsi les éventuelles ruptures de parcours. Ces perspectives de transformation de l'offre de service sont un véritable enjeu pour le secteur enfance. Ces projets devront se travailler avec les équipes des établissements et services et feront sans nul doute l'objet de discussions avec nos financeurs. En effet, un Contrat Pluriannuel d'Objectifs et de Moyens est en cours de formalisation entre l'Apei Moselle et l'Agence Régionale de Santé Grand Est. Ce CPOM permettra de décliner notre projet sous la forme de fiches action et permettra de structurer nos visées et nos orientations en matière de dispositif.

MA VIE D'ÉDUCATRICE À L'IME



"Je m'appelle Dominique Miekus, j'ai 63 ans. Je suis monitrice éducatrice. J'ai débuté ma carrière à l'IME Les Genêts en décembre 1993. L'IME m'a plu dès le départ. J'y ai fait toute ma carrière.

Mes rencontres avec tous ces enfants et leurs parents ont été très enrichissantes durant toutes ces années. De même, les échanges avec mes collègues sur nos pratiques professionnelles sont appréciables.

S'occuper d'enfants porteurs d'un handicap demande beaucoup de patience, d'indulgence et de bienveillance. Il faut s'adapter à eux (et non l'inverse), à leurs parcours, pour les aider à évoluer et à s'épanouir, les accompagner vers leur vie d'adulte.

Par le biais de mon établissement, j'ai pu accéder à différentes formations sur: l'accompagnement d'enfants atteints du trouble envahissant du développement (TED), la méthode PECS (communication par l'image), la méthode Montessori, Snoezelen...

Après de multiples investissements, sur des groupes différents, mon choix s'est porté sur l'accompagnement des enfants atteints de TED, groupe nommé UAES (Unité d'Accompagnement et d'Education Spécialisée).

Mon travail auprès de ces enfants depuis 7 ans maintenant, est très enrichissant, malgré les aléas liés à l'âge à présent (fatigue, bruit...).

Nous sommes 3 éducatrices sur le groupe, ce qui nous permet de prendre en charge chacune 2 à 3 enfants. Les petits groupes permettent ainsi de limiter le bruit, éviter les crises d'angoisse et permettre aux enfants d'avoir les meilleures conditions pour accéder aux différents apprentissages.

La période COVID n'a pas été simple mais tout a été organisé au mieux dans notre établissement.

Nous sommes régulièrement informés par ma direction et notre infirmière. Nous essayons d'apporter le plus de sérénité possible aux enfants car la situation peut être très anxiogène pour eux. "

Dans quelques mois, Dominique prendra sa retraite. Nous lui souhaitons une bonne retraite bien méritée.

| FAS/FAM LES APOGÉES |

PARCOURS EMPLOI COMPÉTENCES

un dispositif gagnant-gagnant



Le dispositif Parcours Emploi Compétences (anciennement CAE) a pour but d'accompagner des publics en difficulté à retrouver le chemin de l'emploi. A l'Apei Moselle, ce dispositif est largement utilisé. Il permet aux établissements d'apporter un soutien supplémentaire aux équipes.

Le FAS/FAM Les Apogées à Forbach est un bel exemple de réussite d'intégration de demandeurs d'emploi en contrat PEC (Parcours Emploi Compétences).

"J'utilise ce dispositif depuis mon arrivée en 2017. Nous sommes régulièrement en lien avec Pôle Emploi et la mission locale pour identifier des personnes qui souhaiteraient découvrir le secteur médico-social", nous dit Fabien Przeracki, directeur de l'établissement.

Avant de démarrer un contrat PEC, l'établissement propose une période d'immersion de 7 à 15 jours.

"Les personnes souhaitant bénéficier de ce dispositif sont issues de milieu très divers. C'est pourquoi nous leur proposons sur la base d'une convention signée avec pôle emploi, une période "découverte" du métier, de l'établissement, du public accueilli et du fonctionnement de l'accompagnement avant de s'engager."

Une fois l'immersion validée, un contrat PEC d'une durée de 9 à 12 mois est signé entre l'établissement, la personne et Pôle emploi.

Cette première année permet d'acquérir de l'expérience et de se former. La personne est inscrite sur le plan de formation de l'établissement et dispose ainsi de 30 à 40 heures de formation.

Sur les premiers mois, elle bénéficie d'une aide à la prise de poste en étant accompagnée par deux professionnels. Elle dispose également d'un tuteur avec lequel elle fait régulièrement le point sur son projet professionnel.

Un suivi régulier est aussi assuré par Pôle emploi via un questionnaire envoyé à l'établissement tous les 3 mois environ.

Le contrat PEC peut être renouvelable sur une période d'un an.

"Cette deuxième période a un autre objectif: permettre à la personne de monter en compétences, de valider ses acquis à travers une VAE par exemple et d'obtenir un diplôme qualifiant. Ainsi, une personne arrivée chez nous en contrat PEC, peut être diplômée au bout de 2 ans".

Les principaux métiers concernés sont ceux d'Aide Médico Psychologique (AMP), d'Accompagnant Educatif et Social (AES) ou encore d'aide-soignant pour lesquels de nombreux postes sont vacants sur l'association.

"Il nous est déjà arrivé d'accueillir de jeunes diplômés aide soignants qui n'ont effectué que des stages et qui souhaitent approfondir leur expérience au contact de publics différents."

Depuis 2017, le FAS/FAM Les Apogées a embauché 5 personnes ayant démarré leur projet professionnel avec un contrat PEC.

Le Parcours Emploi Compétences est un contrat gagnant-gagnant et permet à chacun d'y trouver son intérêt.

"La réussite d'un contrat PEC est principalement liée à la motivation de la personne et lui permet de retrouver confiance en elle, d'avoir un rythme et de se remettre sur le marché du travail. De notre côté, c'est un complément intéressant. Le contrat PEC peut être une des réponses pour combler nos besoins en recrutement et nous permet de bénéficier d'une aide de l'état à l'insertion professionnelle. Je souhaite faire perdurer l'utilisation de ce dispositif au sein de mon établissement", conclut Fabien Przeracki.



Annabelle MADONNA : "Mon PEC à la MAS l'Albatros"

J'ai connu la MAS l'Albatros il y a 10 ans dans le cadre d'un CDD de remplacement. Le domaine du handicap m'avait beaucoup plu. Je souhaitais un poste à mi-temps mais l'établissement n'en proposait pas. J'ai donc terminé mon CDD et je suis retournée dans le métier d'aide à domicile. Lorsque mes enfants ont grandi, j'ai souhaité changer d'orientation professionnelle. Etant suivie par Pôle emploi, j'ai été convoquée pour un recrutement collectif ... et c'était à l'Apei! 10 ans plus tard, en février 2019, je reviens donc à l'Albatros comme intervenante éducative dans le cadre d'un contrat PEC d'un an. Durant cette période j'ai fait des formations. Les équipes m'ont formée aux gestes pratiques, à l'utilisation du matériel, aux comportements à adopter avec les résidents...

En février 2020, deux postes à mi-temps ont été créés à la MAS. J'ai postulé et le mois prochain, ça fera deux ans que je suis salariée en CDI à l'Albatros.

Ce qui m'a plu dans le dispositif "Parcours Emplois Compétence", c'est la possibilité de pouvoir remettre un pied dans le monde du travail. J'ai 52 ans et cette expérience m'a valorisée, elle m'a prouvé que j'étais capable de faire plein de choses et surtout d'avoir des responsabilités. Le dispositif permet de découvrir le métier en étant sur le terrain.

Enfin, je souhaitais être reconnue et me professionnaliser. J'ai donc fait une demande de VAE et j'ai obtenu le diplôme d'AES (Accompagnant Educatif et Social) en septembre 2021.

| RECRUTEMENT |

BIENVENUE Ils nous ont rejoints

- **Edith AUERT**, agent de service logistique, *IME Le Wenheck, Valmont*
- **Virginie BECKER**, éducatrice spécialisée, *IME L'Horizon, Thionville et Guénange*
- **Malika BENAMOKRANE**, agent d'entretien, *IME L'Horizon, Thionville*
- **Miloud BERRAZI**, comptable, siège, *Thionville*
- **Mustapha BOUDALI**, éducateur de jeunes enfants, *IME Les Primevères, Knutange*
- **Barbara BRAGANTINI**, agent d'entretien, *Entreprise Adaptée La Fensch, Serémange-Erzange*
- **Laura BRETON**, aide-soignante, *IME Le Château, Inglange*
- **Thomas BRUANT**, ouvrier qualifié, *IME Le Château, Inglange*
- **Océane BUTEAU**, coordinatrice sociale des ESAT, *ESAT Le Castel, Volkrange*
- **Bryan CHETTOUH**, moniteur éducateur, *IME Les Primevères, Knutange*
- **David COLOMBANA**, médecin, *SESSAD, Thionville*
- **Anne-Laure COURTY**, conseillère en économie sociale et familiale, *foyer Raoul Loeb, Terville*
- **Kim CUONG PHAM**, secrétaire, *IME Le Château, Inglange*
- **Carole DEL ROSARIO**, monitrice éducatrice, *IME L'Horizon, Guénange*
- **Sandrine DORN**, comptable, siège, *Thionville*
- **Emmanuel GAUTIER**, aide médico-psychologique, *FAP La Milliaire, Thionville*
- **Michèle JASSIN**, aide-soignante, *IME Le Château, Inglange*
- **Mathilde JOST**, ergothérapeute, *SAMSAH, Terville*
- **César-Martinho MONTEIRO**, directeur d'établissement, *ESAT Les Chênevières, Betting*
- **Marco PEROZZIELLO**, aide-soignant, *FAS/FAM Les Sereins, Saint Avold*
- **Sabrina PERRIN**, agent d'entretien, *EA La Fensch, Serémange-Erzange*
- **Amélie PINEL**, éducatrice spécialisée, *IME De Guise, Forbach*
- **Nathalie RASSEL**, accompagnante éducatif et social, *Foyer La Villa, Terville*
- **Anne-Sophie SCHUTZ**, coordinatrice qualité et sécurité, *FAP La Milliaire, Thionville*
- **Laetitia SELLITO**, monitrice d'atelier, *ESAT Les Genêts, Creutzwald*
- **Cathy SPYCHALA**, aide-soignante, *FAS/FAM Les Sereins, Saint Avold*
- **Jean-Jacques STABLO**, moniteur d'atelier, *ESAT Les Genêts, Creutzwald*
- **Isabelle VIOLETTI**, comptable, siège, *Thionville*
- **Ludivine VOGEL**, aide-soignante, *MAS Les Marronniers, Guénange*
- **Stéphanie WEHR THIRIA**, infirmière, *IME Le Château, Inglange*
- **Anne ZANUTTIGH**, AMP, *Foyers Raoul Loeb/La Villa, Terville*
- **Stéphanie ZITO**, Cheffe de service, *FAS/FAM Les Sereins, Saint Avold*

VOTRE ADHÉSION, C'EST NOTRE FORCE !

Pour que chaque enfant, chaque adulte en situation de handicap mental ait droit à une réponse adaptée à ses besoins lui permettant d'être reconnu et accompagné dans son projet de vie.



Merci de compléter ce formulaire et de le retourner au secrétariat du territoire concerné par votre lieu de résidence :

Territoire de Thionville : Siège social, 89 chemin du Coteau • CS 20461 • 57105 THIONVILLE CEDEX

Territoire de Rosselle et Nied : Antenne de Saint-Avold, 2 rue en Verrerie • 57504 SAINT-AVOLD

Je soussigné(e),

Nom : Prénom :

Adresse :

Tél : E-Mail :

Si famille d'une personne accueillie,

Nom et Prénom de la personne accueillie :

Etablissement d'accueil :

Je suis parent ou ami :

J'adhère à l'Apei Moselle et paie ma cotisation annuelle de **90€**

En plus de ma cotisation, je participe au fonds de solidarité d'un montant de **40€**

(Le fonds de solidarité permet de constituer les fonds nécessaires à l'aboutissement de nos projets sur nos territoires respectifs)

Je suis accueilli(e) dans un établissement :

J'adhère à l'Apei Moselle en tant que membre bénéficiaire et je paie ma cotisation annuelle de **30€**

L'adhésion est attribuée à un territoire.

Par défaut, votre cotisation sera reversée au territoire sur lequel vous résidez. Il vous est possible de changer de territoire sur simple demande écrite adressée au siège social de l'association ou à l'antenne.

Je souhaite faire un don :

Je verse la somme de : €

Fait à :

le :

Mode paiement

Chèque à l'ordre de l'Apei Moselle

Espèces

Signature

Vous pouvez également adhérer en ligne en quelques clics :

<https://www.helloasso.com/associations/apei-moselle/adhesions/formulaire-d-adhesion-2022>



« En application du RGPD (Règlement Général pour la Protection des Données) et de la Loi Informatique et Libertés, l'Association collecte et traite des données à caractère personnel concernant les personnes accompagnées ainsi que leur famille. Le responsable du traitement est le directeur général de l'Apei Moselle.

Le traitement a pour finalité d'adhérer à l'association. Vous avez le droit d'accès au traitement pour lequel nous collectons les données ainsi que, le cas échéant, des droits complémentaires. Pour des détails supplémentaires, vous pouvez consulter la charte de confidentialité sur le site de l'Apei Moselle: www.apeimoselle.fr ou contacter le DPD (Délégué à la Protection des Données) à l'adresse suivante: dpo@apeimoselle.fr. »

Avec l'aimable participation de:

